

The background of the entire page is a dark brown wood plank texture. A horizontal white band runs across the upper portion of the page, serving as a backdrop for the title text.

Planchers Massifs
GUIDE D'INSTALLATION

APPALACHES
PLANCHERS DES APPALACHES

Il est important de lire les directives d'installation, le Guide d'entretien et le Document de garantie 35/5 avant l'installation.
Une installation qui ne respecte pas les consignes peut invalider votre garantie.

Pour toutes questions concernant le procédé d'installation, veuillez communiquer avec votre détaillant autorisé Planchers des Appalaches ou contacter info@planchersappalaches.com.

Nos instructions de pose priment sur ceux de la National Wood Flooring Association (NWFA). Par contre dans les situations non-comprises dans nos instructions de pose, les instructions comprises dans les guides de la NWFA sont recommandées.

À propos de votre produit de bois franc massif Planchers des Appalaches

Les lames de bois massif, dont les étapes de finition, telles que le ponçage et l'application du fini, sont entièrement effectuées en usine dans des conditions idéales. Ces lames prévernies sont donc prêtes à être utilisées aussitôt leur installation complétée. Chaque lame est entièrement constituée de bois massif de 3/4" (19 mm) d'épaisseur, il n'y a donc aucun collage ou laminage requis. Plutôt la méthode d'installation pour le bois massif est uniquement clouée ou brochée.

La plancher massif Appalaches peut être installé au niveau du sol et au-dessus du niveau du sol en autant que les conditions énoncées dans ce guide et dans la Garantie Limitée Planchers des Appalaches sont respectées.

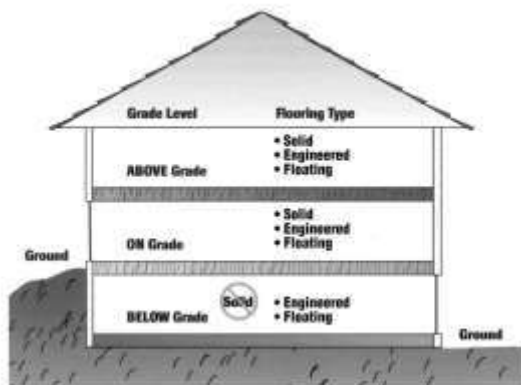


Image du guide pose de la NWFA

Utilisation recommandée

Rez-de-chaussée:	Oui
1 ^{er} étage:	Oui
Sous-sol:	Non

Note: Les produits de bois franc massif ne sont pas recommandés pour la pose sur un plancher muni d'un système de chauffage radiant.

Pour les Matériaux et Outils requis: voir annexe 1.

Responsabilités de l'installateur et du propriétaire

Avant de procéder à la pose du plancher, l'installateur et le propriétaire doivent s'assurer que le site d'installation et le sous plancher respectent les conditions spécifiées dans le présent document. L'installateur et l'acheteur ont la responsabilité d'inspecter les lames de bois franc avant leur installation. Les produits Planchers des Appalaches répondent à des normes de qualité sévères et sont conformes aux standards en vigueur dans l'industrie du bois de plancher. Ceux-ci permettent un taux d'imperfection n'excédant pas 5 % de la quantité des lames achetées. Ce taux comprend aussi bien les imperfections naturelles du bois que les défauts de fabrication et de sélection du grade.

Si l'installateur doute de la sélection du grade, de la qualité de fabrication ou de finition et qu'il ne peut placer la lame à un endroit moins visible, ni éliminer l'imperfection, il ne doit pas l'installer. Une fois la lame installée, elle est considérée comme ayant été acceptée par l'installateur et le propriétaire, même si ce dernier est absent au moment de la pose.

Selon le site et le type d'installation, la commande de lames de bois franc devrait prévoir 3 à 5% de recouvrement supplémentaire pour compenser la perte causée par les coupes. Planchers des Appalaches ne remplacera que les produits avec un taux de défectuosité surpassant les 5% acceptables (excluant les 3 à 5% de perte de coupe). Planchers des Appalaches ne pourra être tenu responsable d'une mauvaise installation de ses produits ou d'un mauvais jugement de l'installateur.

Garantie

Pour plus d'information à propos de notre garantie, veuillez consulter notre Garantie Limitée dans la section documents de notre site Web.

Avant l'installation

- Assurer vous que le client soit satisfait de l'uniformité de l'essence, de la couleur, du grade, de la taille et de la qualité du produit, ainsi que du placement.
- Assurer vous que l'espace ait un taux d'humidité conforme à la garantie entre 35-55% et une température entre 60-80F (16-27C) pour 14 jours avant la pose, ainsi que pendant et après la pose.
- **Laisser reposer les revêtements de planchers pendant 48 heures pour s'acclimater** aux conditions ambiantes. Ne jamais entreposer votre plancher dans un endroit non-approprié, tel qu'un cabanon, un garage non-chauffé, ou un sous-sol.
 - **Il est important de noter qu'une variation d'humidité acceptable entre le sous-plancher et le plancher de bois est de 3 pourcent.**
- On vous recommande de bien planifier l'installation du plancher afin d'obtenir un résultat de belle apparence.
- Si installé au-dessus d'un sous-plancher basé sur des solives, vérifier l'orientation des solives avant de débiter. Le plancher devrait être posé perpendiculairement aux solives pour une stabilité accrue.
- Les sous-sols et vides sanitaires doivent être bien ventilés, et ce, en tout temps. Les vides sanitaires devraient avoir une ouverture consistant de 1.5% d'ouverture aux 1000 pieds carré afin d'encourager une circulation d'air générale. *Pour plus d'information sur les sous-sols, veuillez consulter l'Annexe 2.*
- Isoler les conduits de chauffage pour prévenir les points chauds.
- S'assurer que le système d'évacuation pluvial dirige les eaux outre la bâtisse.
- S'assurer de bien inspecter les dormants de portes ainsi que les moulures. Lorsque jugé nécessaire, couper les dormantes afin de permettre l'insertion du plancher de bois. Cette dernière étape peut être accomplis à l'aide d'une scie à main posée sur une pièce du plancher à côté de la moulure. En maintenant la scie plate sur le morceau, scier à travers le cadre.
- Utiliser un petit couteau pour chantourner à la base de la moulure afin d'éviter que s'écaille la peinture ou la cloison sèche.
- Enlever les moulures.
- Balayer et d'enlever tous les débris immédiatement.

Notes importantes pour l'installation

- Ne jamais arracher les bouts de boîtes pour éviter l'exposition à l'humidité.
- Ne pas couper de planches courtes pour terminer une rangée. Le restant servira de départ pour une autre rangée, si la planche est trop courte ça deviendra de la perte.
- S'assurer que la plaque de la cloueuse est propre et en bon état.
- Suivre la cédule de maintenance du manufacturier de la cloueuse.
- Ne jamais placer la cloueuse sur la surface du plancher.

- Vérifier la pression: différents sous-planchers requièrent différents niveaux de pression.
- On vous recommande de garder quelques planches au cas où vous devriez effectuer une réparation ou un remplacement dans le futur.

Guide d'Installation Massif

Installation sur Planchers Existants

Vinyle

- Les applications de clouage peuvent réussir sur les feuilles de vinyle ou les carreaux de vinyle existants si la pénétration des fixations n'est pas significativement diminuée et que le sous-plancher satisfait aux exigences minimales.
- Les fixations doivent pénétrer un sous-plancher approprié d'au moins 5/8".
- Soyez prudents avec les planchers de vinyle comme certains planchers (datant d'environ 1972) contiennent de l'amiante et doivent être enlevés par un professionnel qui comprend les risques associés. Contactez votre département provincial de la santé.

Plancher de bois existant

- Sabler l'ancien fini et les points hauts du plancher de bois existant et préparer un sous-plancher propre, sec, sain et plat. Réparer, re-clouer ou remplacer les planches qui bougent.
- Lors de l'installation d'un nouveau plancher de bois parallèlement à un plancher cloué solide existant, ajoutez une sous-couche d'au moins 3/8" sur le plancher existant pour augmenter la stabilité.
- Lors de l'installation d'un nouveau plancher de bois à un angle de 45 à 90 degrés à un plancher massif cloué existant, une sous-couche additionnelle n'est pas requise.
- Le plancher ne doit pas démontrer des signes de *cupping* (ondulation) sinon il pourrait le transférer au nouveau plancher.

Panneaux de particules

Les panneaux de particules ne sont pas un sous-plancher acceptable en raison de leur manque de stabilité.

Installation sur un sous-plancher en bois

1. Le plancher doit être plat et au niveau, c'est à dire moins que 3/16" par 10 pieds ou 1/8" par 6 pieds (3 mm en 2 m).
2. Pour chaque espacement de solives, il y a une épaisseur spécifique d'OSB ou de contreplaqué recommandé pour assurer qu'il n'y ait ni mouvement ni bruit.
3. Assurez-vous qu'il n'y ait aucune fissure ou aucun affaissement. Si vous trouvez une fissure ou un autre défaut, faites les réparations nécessaires avant de passer à la pose.

4. On peut installer les feuilles de manière diagonale ou perpendiculaire avec les solives, en laissant un espace de 1/8" entre chaque feuille.
5. Fixer et visser fermement les feuilles au minimum à tous les 6 pouces afin de former un motif de grille et coller les feuilles aux solives.
6. Le contreplaqué et l'OSB doivent être gradés APA et gardés dans un environnement contrôlé. La plupart des planchers bruyants sont causés par le sous-plancher. Le parquet installé sur de l'OSB ne comporte aucune garantie quant au bruit. Le contreplaqué est le choix privilégié pour le sous-plancher. Les clous sont préférés aux agrafes dans tous les cas, car ils offrent une meilleure rétention et causent moins de bruits. De plus, un test d'arrachement devrait être effectué pour vérifier la force de rétention du sous-plancher.
7. Les sous-planchers de bois massif devraient être de grosseur nominale 1" x 6" de résineux de groupe un #2 commun installés à un angle de 45 degrés avec tous les bouts de planche qui s'appuient complètement sur les solives et fixées avec des clous à résine 8d ou équivalent.
8. Les sous-planchers de bois ne devraient pas excéder 12% d'humidité et ils ne devraient pas avoir une différence de plus de 2% quant au taux d'humidité entre le sous-plancher et le plancher. Si le sous-plancher présente un niveau d'humidité jugé excessif, il est préférable d'attendre et de remettre l'installation à une date ultérieure. On vous demande de trouver la source d'humidité et de remédier à la situation. *Pour plus d'information sur les barrières contre l'humidité acceptables, veuillez consulter l'Annexe 3.*
9. Utiliser un coupe-vapeur qui a un degré de perméabilité de 0.7 à 1 perm pour les planchers cloués. Nous recommandons le pare-vapeur **Aquabar B**.
10. Nous recommandons d'installer le parquet perpendiculaire ou à un angle de 45 degrés à la direction des solives.

Sur espacement de solive de	Grandeur et fixation du sous-plancher	MINIMUM REQUIS
16" (406 mm) centre ou moins	Feuilles 4' X 8', collées et vissées	<ul style="list-style-type: none"> • Contreplaqué [CD exposure 1] 5/8" nominal (19/32", 15.1 mm) • OSB [exposure 1] 3/4" nominal (23/32", 18.3mm)
Plus de 16", jusqu'à 19.2" (488 mm) centre	Feuilles 4' X 8', collées et vissées	<ul style="list-style-type: none"> • Contreplaqué tenon-mortaise [CD exposure 1] 3/4" nominal (23/32", 18.3 mm) • OSB [exposure 1] 3/4" nominal (23/32", 18.3 mm)
Plus de 19.2" (488 mm) centre jusqu'à un maximum de 24" (610 mm).	Feuilles 4' X 8', collées et vissées	<ul style="list-style-type: none"> • Contreplaqué tenon-mortaise [exposure 1] 7/8" nominal • OSB [exposure 1] 1" nominal • Pour les sous-planchers à deux couches, la première couche devrait être composée d'un contreplaqué [exposure 1 CDX] 3/4" nominal (23/32", 18.3 mm) ou d' OSB [exposure 1] 3/4" nominal (23/32", 18.3 mm). La deuxième couche devrait consister d'un contreplaqué [CD exposure 1] 1/2" nominal (15/32", 11.9 mm). Le contreplaqué 1/2" devrait être décalé d'un demi-panneau dans les deux directions du premier sous-plancher. Il pourrait aussi être installé à la diagonale ou perpendiculaire, toujours avec 1/8" entre les feuilles.

Installation Clouée ou Brochée

NOTES

Vérifier la cloueuse/agrafeuse avant de commencer la pose, car le poseur sera responsable des dommages causés par la machine. Ne jamais placer la machine directement sur le plancher, car ça pourrait endommager le plancher. Vérifier la plaque sur la machine avant et durant la pose et la remplacer si elle est endommagée afin d'éviter les égratignures. Assurez-vous que la base repose uniformément sur la face du plancher et sur le haut du tenon. Vérifier que la bonne grosseur de boyau et de compresseur pour le modèle choisi sont utilisés. Vérifiez la pression d'air de façon régulière et assurez-vous que les fixations pénètrent à un angle de 45 degrés et que le haut de la fixation soit de niveau avec le haut du tenon, car si la pression est incorrecte, ça peut causer de la télégraphie ou casser les tenons.

Ne jamais utiliser une planche pour frapper sur une autre planche. Utiliser un bloc de caoutchouc.

1. Toutes les rangées de planches qui ne peuvent pas être installées en utilisant le marteau pneumatique devront être installées avec un filet de colle polyuréthane à l'endos. Ces planches seront installées directement sur le sous plancher sans membrane en dessous.
2. À l'aide d'un cordeau à tracer, tracer une marque parallèle au sens de la pièce à une distance équivalente à la largeur d'une planche plus $\frac{3}{4}$ " pour la dilatation du mur principal. **Ceci constitue votre ligne de départ.**
3. Mesurer ensuite la distance entre la ligne de départ et le mur sur sa longueur. Si le mur est croche ou mal aligné, il est possible que l'on doive découper certaines planches de bois afin de suivre les irrégularités du mur.
4. Installer la première planche en s'assurant que la languette soit bien alignée avec la marque de départ et que sa rainure soit face au mur. Il est extrêmement important que l'installation commence de manière droite et carrée.
5. À l'aide d'une cloueuse de finition pneumatique et de clous 6d, clouer la face de la première planche à tous les 6-8 pouces, à $\frac{1}{2}$ " du mur de départ. Clouer les rebords seulement. Il est important de toujours maintenir un espace de $\frac{3}{4}$ " avec le mur afin que le bois puisse prendre de l'expansion de façon naturelle. Les clous devraient être proches du mur afin que les plinthes puissent les dissimuler.
6. Clouer tous les 3-4" sur la languette à un angle de 45°. Utiliser des fixations de $\frac{1}{4}$ "- $1\frac{1}{2}$ ".
7. En utilisant une force raisonnable, faire s'encaisser chaque planche l'une dans l'autre et continuer la pose jusqu'à ce que la rangée soit complétée.
8. Couper la dernière planche de la rangée en laissant un espace d'environ $\frac{3}{4}$ " du mur au bout afin que le bois puisse prendre de l'expansion, si nécessaire.

9. Continuer d'ajouter des rangées de cette manière jusqu'au moment qu'il y ait assez de place pour utiliser la cloueuse/agrafeuse à plancher.
10. Utiliser la machine pour installer le parquet conformément au tableau ici-bas. Évitez que les joints ne s'alignent d'une rangée à l'autre et laissez un minimum de 6" entre les joints. Éviter l'enlignement des joints dans les rangées successives, car cela pourrait créer un motif de « H ».
11. En travaillant avec plusieurs boites, étendre les planches côte à côte de façon desserrée en essayant de créer un motif qui sera attrayant. On vous rappelle d'éviter que les joints soient trop près l'un de l'autre.
12. Installez le matériel en utilisant les planches coupées des fins de rangées pour commencer une nouvelle rangée et éviter le gaspillage. Continuer de cette façon jusqu'à ce que vous ne puissiez plus utiliser la cloueuse à plancher.
13. À l'aide de clous 6D, passer à l'installation des dernières rangées. Vous pourriez aussi utiliser un adhésif à l'uréthane approprié pour coller ces rangées au sous-plancher et du ruban adhésif 3M ou Norton pour les tenir en place pendant 24h.
14. Mesurer la dernière rangée et, au besoin, délimiter les planches afin qu'il y ait un espace d'expansion de 3/4".
15. Faites le tour du plancher et vérifiez pour des espaces entre les planches ou des marques (ces derniers devraient être fermés ou bouchés avec du latex coloré destiné à cet usage).
16. Poser (ou réinstaller) les moulures et passer un bon coup de balayeuse. Pour le nettoyage du plancher, faire appel au nettoyant multi-surfaces de Planchers Appalaches. Voir le guide de maintenance pour de plus amples détails.

Cédule de fixation

TYPES DE PARQUET	FIXATION À UTILISER	ESPACEMENT DES FIXATIONS
Épaisseur 3/4" Largeur moins de 3"	Clous en L 16 gauge Fixation de 1 1/2" -2"	Tous les 8-10" sur la longueur des planches avec la cloueuse à plancher pneumatique. 2 fixations par pièce minimum. Fixations à minimum 2" et maximum 3" de tous les bouts. Fixations au 10-12" si cloué sur la face.
Épaisseur 3/4" Largeur plus de 3"	Clous en L 16 gauge Fixations de 1 1/2" -2"	Tous les 6-8" sur la longueur des planches avec la cloueuse à plancher pneumatique. 2 fixations par pièce minimum. Fixations à minimum 2" et maximum 3" de tous les bouts. Fixations au 10-12" si cloué sur la face.

Réparations

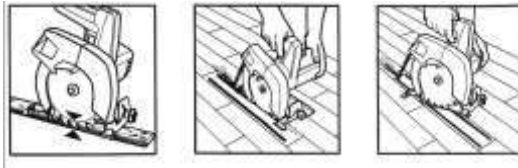
Le bois est une matière naturelle et les réparations durant et après la pose sont normales. Utiliser un crayon-feutre, de la cire ou de la pâte pour arranger des imperfections dans le plancher. De plus, pour contrecarrer des dommages majeurs, un remplacement de planches est aussi une pratique courante.

Remplacement de planches

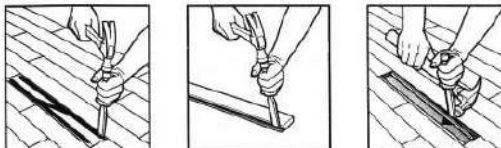
Étape 1: Sélection de la planche de remplacement

Les planches de bois franc prévernies peuvent être remplacées de façon individuelle, et ce, sans endommager ou déplacer le reste du plancher. Il est important de choisir une pièce de remplacement qui soit la même ou du moins, très semblable à la pièce originelle afin d'obtenir un résultat uniforme et attrayant. On devrait s'assurer que la planche de remplacement soit aussi brillante et de la même teinte que le reste du revêtement de plancher.

Étape 2: Enlever la planche endommagée

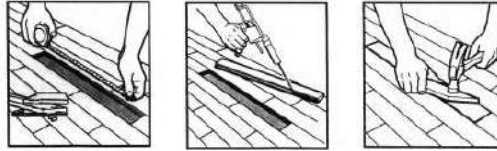


- Assurez-vous de bien avoir une pièce de remplacement adéquate. Régler votre scie circulaire en fonction de l'épaisseur de la pièce dont vous désirez vous débarrasser.
- A l'aide de votre scie, faites une incision à un demi pouce du bord de la mortaise sur la longueur de la planche.
- Faites une deuxième incision à un demi pouce du bord du tenon sur la longueur de la planche.
- Faites une troisième incision à un angle de 30 à 45 degrés de la première incision à la deuxième.



- À l'aide d'un ciseau à bois, couper la planche jusqu'au bouts et ensuite au milieu. La planche devrait maintenant s'enlever assez facilement.
- Faire attention d'enlever les clous ou agrafes qui pourraient être présents. Il est également important de ne pas endommager les planches adjacentes lors de cette étape de réparation.

Étape trois: Remplacement de planches



- Bien nettoyer la région de tout débris et de tout restant de colle utilisée à l'installation de base.
- Procéder à toute réparation du sous-plancher, au besoin. Mesurer l'ouverture, la longueur et largeur nécessaire à la pièce de remplacement.
- Mesurer l'ouverture et couper la pièce de remplacement de même taille afin qu'elle puisse être facilement placée à l'endroit désiré. Il est essentiel que la planche de remplacement soit de la bonne taille et du même genre que le reste du plancher.
- Ciseler le dos côté mortaise de la pièce de remplacement afin qu'elle rentre bien dans la languette de la planche adjacente.
- Placer la planche sans utiliser de colle. Lorsque la planche est bien située à l'endroit désiré, la ressortir et appliquer un peu de colle au dos de la planche et dans la mortaise et l'espace tenon à l'aide d'une languette. Une colle polyuréthane devrait être utilisée. La planche devrait être en contact direct avec le sous-plancher ou avec la membrane acoustique compatible.
- A l'aide d'une languette et d'un maillet, mettre la planche en place. Si on n'utilise pas d'adhésif dans le cas présent, on peut toujours faire appel à des petits clous pour garder la planche en place.
- Un poids de 50lb devrait être mis en place sur la planche remplacée propre pendant 24h.
- On peut alors étendre un peu de mastic coloré afin de dissimuler les joints et les clous.

Annexe 1 – Matériaux et Outils Requis pour l’Installation

Pose	Clouée	
Outils	x	Marteau ou maillet de caoutchouc
	x	Ruban a mesurer
	x	Couteau à lame rétractable
	x	Bloc de pose
	x	Ligne de craie
	x	Lisière
	x	Équerre de charpente
	x	Crayon de plomb
	x	Hygromètre
	x	Levier
	x	Pied de biche
	x	Perceuse
	x	Banc de scie, scie circulaire, scie à onglets ou scie à ruban
	x	Scie de jambage
	x	Compresseur d’air et tuyau/gaine
	x	Cloueuse ou agrafeuse pneumatique
	x	Niveau
	x	Clous de béton de 2” et planche de 1”x 3” x 8”
	x	Bouche-pores
	x	Clous dentelés en L 1.5” à 2”
	au besoin	Mouleurs, réducteurs
	x	Clous de finition 6-d et cloueuse pneumatique avec clous
	x	Membrane accoustique
	x	Balai ou balayeuse
	x	Nettoyants multi-surfaces Planchers Appalaches
	x	Serviette pour nettoyer les outils de travail

Annexe 2 – Sous-sols et vides sanitaires

Les sous-sols et les vides sanitaires doivent être secs. Le vide sanitaire doit être d'au moins 18" (457 mm) du sol au dessous des solives.

Un vide sanitaire en terre (ou une fine dalle de béton) doit être recouvert sur 100% de sa surface par un pare-vapeur en polyéthylène noir (minimum 6 mil) ou toute membrane anti-crevaisson de classe C recommandée, conforme à la norme ASTM D-1745.

S'il s'agit d'une nouvelle construction, veuillez-vous assurer que le sous-sol a durci et n'émet pas de niveaux élevés d'humidité. Vous pouvez vérifier l'humidité relative de l'air avec un hygromètre.

Annexe 3 - Barrières contre l'humidité acceptables

L'installation d'un pare-vapeur réduit le potentiel de problèmes liés à l'humidité ou à la vapeur, mais ne garantit pas l'élimination des problèmes liés à ceux-ci. L'installation d'un pare-vapeur est recommandée par Planchers des Appalaches.

- Un pare-vapeur acceptable pour les sous-planchers de bois est un matériau, une membrane ou un revêtement résistant à la vapeur avec un indice de perméabilité à la vapeur supérieur ou égal à 0,7 et inférieur ou égal à 50 lorsqu'il est testé conformément à la méthode A de la ASTM E-96.
- Chevauchez les coutures d'au moins 4 pouces.
- Sur un sous-plancher en bois, n'utilisez pas de matériau pare-vapeur imperméable avec un indice de perm de 0,7 ou moins, comme un film de polyéthylène de 6 mil ou d'autres matériaux polymères, car il peut emprisonner l'humidité sur ou dans le sous-plancher en bois.
- N'utilisez pas de colophane rouge ordinaire ou de papier de construction non saturé d'asphalte.

	Massif	Ingénierie
Sous-sol	NON	OUI
Installation collée	NON	OUI
Flottant	NON	NON
Sur chauffage radiant	NON	OUI