



Guide d'installation de planchers d'ingénierie



Il est important de lire les directives d'installation, le Guide d'entretien et le Document de garantie 35/5 avant l'installation.
Une installation qui ne respecte pas les consignes peut invalider votre garantie.

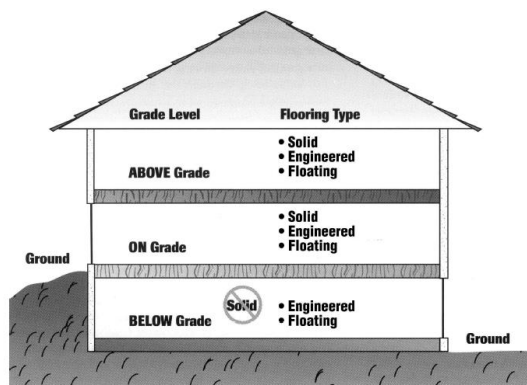
Pour toutes questions concernant le procédé d'installation, veuillez communiquer avec votre détaillant autorisé Planchers des Appalaches ou contacter info@planchersappalaches.com.

Nos instructions de pose priment sur ceux de la National Wood Flooring Association (NWFA). Par contre dans les situations non-comprises dans nos instructions de pose, les instructions comprises dans les guides de la NWFA sont recommandées.

À propos de votre produit de bois franc d'ingénierie Planchers des Appalaches

Les planchers d'ingénierie sont spécialement conçus pour convenir à tous les types de pose, que ce soit au sous-sol, sur un plancher avec système de chauffage radiant ou directement sur un sous-plancher de béton. Les planchers d'ingénierie sont constitués d'une surface en bois franc avec un cœur de contreplaqué de merisier baltique. Le sablage et la finition des produits d'ingénierie effectués en usine, dans des conditions idéales, conformément aux mêmes exigences de qualité et de précision qui ont fait des lames de bois massif Planchers des Appalaches un synonyme d'excellence. Les planchers d'ingénierie peuvent être installés avec la méthode collée, flottée, ou clouée.

Le plancher d'ingénierie peut être installé au niveau du sol, au-dessus du niveau du sol ainsi que sous le niveau du sol en autant que les conditions énoncées dans ce guide et dans la garantie sont respectées.



Utilisation recommandée

Rez-de-chaussée:	Oui
1 ^{er} étage:	Oui
Sous-sol:	Oui

Image du guide d'installation de la NWFA

Pour les matériaux et outils requis: Voir Annexe 1.

Responsabilités de l'installateur et du propriétaire

Avant de procéder à la pose du plancher, l'installateur et le propriétaire doivent s'assurer que le site d'installation et le sous plancher respectent les conditions spécifiées dans le présent document. L'installateur et l'acheteur ont la responsabilité d'inspecter les lames de bois franc avant leur installation. Les produits Planchers des Appalaches répondent à des normes de qualité sévères et sont conformes aux standards en vigueur dans l'industrie du bois de plancher. Ceux-ci permettent un taux d'imperfection n'excédant pas 5 % de la quantité des lames achetées. Ce taux comprend aussi bien les imperfections naturelles du bois que les défauts de fabrication et de sélection du grade.

Si l'installateur doute de la sélection du grade, de la qualité de fabrication ou de finition et qu'il ne peut placer la lame à un endroit moins visible, ni éliminer l'imperfection, il ne doit pas l'installer. Une fois la lame installée, elle est considérée comme ayant été acceptée par l'installateur et le propriétaire, même si ce dernier est absent au moment de la pose.

Selon le site et le type d'installation, la commande de lames de bois franc devrait prévoir 3 à 5% de recouvrement supplémentaire pour compenser la perte causée par les coupes. Planchers des Appalaches ne remplacera que les produits avec un taux de défectuosité surpassant les 5% acceptables (excluant les 3 à 5% de perte de coupe). Planchers des Appalaches ne pourra être tenu responsable d'une mauvaise installation de ses produits ou d'un mauvais jugement de l'installateur.

Garantie

Pour plus d'information à propos de notre garantie, veuillez consulter notre Garantie Limitée dans la section documents de notre site Web.

Avant l'installation

- Assurer vous que le client soit satisfait de l'uniformité de l'essence, de la couleur, du grade, de la taille et de la qualité du produit, ainsi que du placement.
- Assurer vous que l'espace ait un taux d'humidité conforme à la garantie entre 35-55% et une température entre 60-80F (16-27C) pour 14 jours avant la pose, ainsi que pendant et après la pose.
- **Laisser reposer les revêtements de planchers pendant 48 heures pour s'acclimater** aux conditions ambiantes. Ne jamais entreposer votre plancher dans un endroit non-approprié, tel qu'un cabanon, un garage non-chauffé, ou un sous-sol.
 - **Il est important de noter qu'une variation d'humidité acceptable entre le sous-plancher et le plancher de bois est de 3 pourcent.**
- On vous recommande de bien planifier l'installation du plancher afin d'obtenir un résultat de belle apparence.
- Si installé au-dessus d'un sous-plancher basé sur des solives, vérifier l'orientation des solives avant de débiter. Le plancher devrait être posé perpendiculairement aux solives pour une stabilité accrue.
- Les sous-sols et vides sanitaires doivent être bien ventilés, et ce, en tout temps. Les vides sanitaires devraient avoir une ouverture consistant de 1.5% d'ouverture aux 1000 pieds carré afin d'encourager une circulation d'air générale. *Pour plus d'information sur les sous-sols, veuillez consulter l'Annexe 2.*
- Isoler les conduits de chauffage pour prévenir les points chauds.
- S'assurer que le système d'évacuation pluvial dirige les eaux outre la bâtisse.
- S'assurer de bien inspecter les dormant de portes ainsi que les moulures. Lorsque jugé nécessaire, couper les dormantes afin de permettre l'insertion du plancher de bois. Cette dernière étape peut être accomplis à l'aide d'une scie à main posée sur une pièce du plancher à côté de la moulure. En maintenant la scie plate sur le morceau, scier à travers le cadre.
- Utiliser un petit couteau pour chantourner à la base de la moulure afin d'éviter que s'écaille la peinture ou la cloison sèche.
- Enlever les moulures.
- Balayer et d'enlever tous les débris immédiatement.

Notes importantes pour l'installation

- Ne jamais arracher les bouts de boîtes pour éviter l'exposition à l'humidité.
- Ne pas couper de planches courtes pour terminer une rangée. Le restant servira de départ pour une autre rangée, si la planche est trop courte ça deviendra de la perte.

- S'assurer que la plaque de la cloueuse est propre et en bon état.
- Suivre la cédule de maintenance du manufacturier de la cloueuse.
- Ne jamais placer la cloueuse sur la surface du plancher.
- Vérifier la pression: différents sous-planchers requièrent différents niveaux de pression.
- On vous recommande de garder quelques planches au cas où vous devriez effectuer une réparation ou un remplacement dans le futur.

Notes importantes à propos du plancher d'ingénierie avec planches de 7" (et plus)

- Les produits de 7" ne peuvent pas être flottés.
- Les produits de 7" doivent être nappés d'un filet de colle en polyuréthane en serpentins de 3" au dos pour assister à la pose clouée.

Guide d'installation d'ingénierie

Préparation du sous-plancher

Sous-Planchers de bois

1. Le plancher se doit d'être à niveau et droit, c'est à dire, un maximum de dénivelé de 1/8" par 6' ou encore, 3/16" par 10'.
2. S'assurer qu'il n'y a pas de bruits de craquements, de sections affaissés, de sections mal attachées etc... Réparer avant l'installation.
3. Sabler les joints entre les panneaux.
4. Les panneaux peuvent être installés en 45 ou perpendiculaires aux solives avec un espace d'expansion de 1/8" entre les panneaux.
5. Les panneaux doivent être fixés aux 6" et collés aux solives.
6. Marcher sur le plancher pour détecter des sons et rajouter des vis si nécessaires.
7. S'assurer qu'il n'y ait pas de vis qui dépassent.
8. L'OSB et le contreplaqué doit être côtés APA (ou équivalent) et garder dans un environnement contrôlé. L'OSB est plus assujettie aux bruits de craquement.
9. Les sous-planchers de bois ne devraient pas excéder 12% de contenu d'humidité et ne devrait pas exhiber une différence de plus de 4% quant au taux d'humidité entre le sous-plancher et le plancher. Si le sous plancher présente un niveau d'humidité jugé excessif, il est préférable d'attendre et de remettre l'installation à une date ultérieure. On vous suggère d'essayer de remédier la source d'humidité et de remédier à la situation en augmentant la ventilation et/ou le chauffage.

10. Il est important que le contenu d'humidité du sous-plancher est conforme avant la pose.
11. S'assurer que le sous-plancher est propre avant de débiter la pose.
12. Make sure the subfloor is free of debris before beginning installation.

Espacement De Solives	Taille Et Méthode De Fixation	Minimum Requis
16" centre ou moins	Feuilles 4' x 8' collés et vissées	1. Contreplaqué APA CDX Exposure 1 5/8" 2. OSB APA 23/32" exposure 1
Plus de 16" jusqu'à 19.2" centre	Feuilles 4' x 8' collés et vissées	3. Contreplaqué APA CDX Exposure 1 3/4" 1. OSB APA 23/32" exposure 1
Plus de 19.2" jusqu'à 24" centre	Feuilles 4' x 8' collés et vissées	1. Contreplaqué 7/8" T&G APA CDX exposure 1 2. OSB APA 1" Exposure 1 3. Sous-plancher double: Première Couche, Contreplaqué APA CDX exposure 1 ou OSB APA 3/4" posé perpendiculaire aux solives. Deuxième couche posée en diagonale ou perpendiculaire à la première. Contreplaqué 1/2" APA CDX exposure 1. Collé et vissé aux 6" en quadrillé.

Béton

Niveau d'humidité

Avant de tester les dalles de béton pour présence d'humidité, il est nécessaire d'allouer une période d'aération et séchage d'au moins 30 jours et 60 jours serait préférable. Les tests de contenu d'humidité devront être faits et les résultats notés avant la pose de plancher. Toujours vérifier la compatibilité du système pare-vapeur et adhésif avec le manufacturier d'adhésif.

Ce que veulent dire les résultats :

3-7 lb = sec

3-7 lb = un système pare-vapeur sera nécessaire

7+lb = trop humide, l'installation ne peut pas avoir lieu

Test 1

Chlorure de calcium* Un (1) test par 1000 pieds carré pour 24 heures. Minimum 2 tests par chantier. Toujours suivre les recommandations du manufacturier.

Test 2

Sonde HR tel que le Wagner Rapid RH. SVP suivre tous les instructions du manufacturier

Débris et Propreté

1. Le béton se doit d'être exempt de toute trace de peinture, de cire, de saleté, d'huile ou de poussière, étant donné que ces derniers peuvent affecter l'adhésion de la colle de façon négative.

2. Il est déconseillé d'utiliser un solvant déliant pour nettoyer la surface puisque ce dernier pourrait affecter l'adhésion de la colle.
3. Le béton à surface écaillée ou friable se devra d'être sablé à l'aide un papier sable de type commercial 20 grains.
4. On vous recommande de balayer ou de passer la balayeuse avant l'installation du revêtement.

Planéité

Le plancher doit être plat et niveau. Niveau est équivalent à 3/16ième de pouce (3/16") par 10' ou 1/8ième de pouce (1/8") par 6'.

1. Meuler les sections élevées afin qu'elles soient bien égales au reste du plancher.
2. S'il y a des trous, il faudra les remplir à l'aide d'un produit de remplissage Portland PSI 3000+.
3. Les sous-planchers de béton se doivent d'être lisses et libres de tout défauts de structure.
4. Ne pas installer le plancher sur des dalles de béton qui présentent une force de compression de moins de 2500 psi.

Pose Contrecollée

Il est important de connaître la période d'activation et le temps d'ouverture de l'adhésif.

Le temps d'activation est la période qui s'écoule entre l'application de l'adhésif et l'installation du revêtement de plancher. Le temps d'ouverture constitue le temps maximal qui s'écoulera après l'application de l'adhésif et avant l'installation du recouvrement. Le temps d'ouverture varie entre 75 à 180 minutes, dépendant de l'état dans lequel se retrouve le subjectile et les conditions ambiantes. Il est extrêmement important de bien nettoyer immédiatement le revêtement de tout excès de colle avant qu'il ne sèche. Chaque fabricant d'adhésif fourni leur propre nettoyant pour cet usage. Toujours les tester dans un endroit non-apparent.

Des courroies de pose de plancher pourraient s'avérer nécessaires pour assembler et garder en place les rangées durant la pose.

Étape 1 Préparation

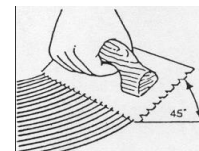
1. Le plancher doit être plat et niveau. Niveau est équivalent à 3/16" par 10' ou 1/8" par 6'.
2. S'assurer que la résistance au cisaillement de l'adhésif ne dépasse pas celui du béton. Un béton léger (moins de 3000 psi) ne supportera pas une pose contrecollée, seulement une pose flottante.
3. Apposer une marque à environ 18 pouces à partir du coin du mur et allant tout au long de la largeur du plancher. Allouer une distance de 1/2 pouce pour la dilatation possible du plancher et pour l'espace nécessaire à la languette. A l'aide d'une craie, dessiner ensuite une ligne à travers ces points.
4. Mesurer ensuite la distance entre la ligne de départ, le mur et sa longueur. Si le mur est croche, ou mal-aligné, il est possible que l'on doive délimiter certaines planches de bois afin de suivre les irrégularités du mur.
5. Sans faire appel à quelque adhésif que ce soit, installer une planche de bois bien droite à l'intérieur de la ligne en craie (cette planche peut être n'importe quel morceau de bois qui est droit). Assurez-vous que la planche soit bien alignée avec la ligne de départ. Lorsque vous êtes certain que cette dernière est bel et bien droite et alignée, clouer la plancher à l'aide de clous à béton ou de clous de finition. Cette planche a pour but de minimiser la friction et le mouvement du revêtement pendant son installation. Il faudra enlever cette planche lorsque l'on terminera l'installation.

Étape 2 L'application de l'adhésif

Adhésifs recommandés
Bostik Greenforce www.bostik.com
Mapei Ultrabond 980 www.mapei.com
Sika Bond T-55 www.sika.ca

Veillez lire les instructions tel qu'indiqué sur l'étiquette du produit. Nous vous recommandons de faire appel à la truelle qui est recommandé par le fabricant de l'adhésif.

Étendez l'adhésif sur la surface où le revêtement sera installé. Il est préférable de respecter le temps de pause tel que décrit sur l'étiquette et de travailler par petites surfaces. Pour vous donner une idée, une application couvrira la longueur de la pièce et environ 14-25 pouces de large à la fois. Il est préférable de travailler en mouvement circulaire de 45 degrés afin d'obtenir des résultats de qualité.



Étape 3 Installation des planches

1. Commencer la pose de la première planche en vous assurant que le tenon soit fermement appuyé contre la planche de départ.
2. Insérer le tenon de bout de la prochaine planche dans la mortaise de bout de la planche existante. Une certaine force est requise pour pousser les deux planches l'une dans l'autre. Après avoir faite la pose de 2 ou 3 planches dans la première rangée, on peut commencer la pose de la deuxième rangée en encaissant le tenon dans la mortaise de côté.
3. Il est important de laisser un espace d'au moins 6 pouces entre la longueur des planches dans la première et deuxième rangée. On doit donc trouver une plancher pour commencer la deuxième range donc la longueur permettra ceci. Continuer ensuite la pose jusqu'à ce que 3 planches ou plus aient été installées.
4. Il est préférable d'éviter que les joints soient alignés trop près l'un de l'autre. Essayez de toujours laisser un espace minimum de 6 pouces. Éviter également que les joints de rangées perpendiculaires soient alignés l'un avec l'autre car ceci pourrait cause un motif peu attrayant qui ressemble à la lettre « H ».
5. Après avoir terminé la première section, passer à l'inspection de votre travail en vous assurant que les planches soient bien serrées l'une contre l'autre et qu'il n'y ait pas d'espace libre ou relâché.
6. Il est extrêmement important de nettoyer tout excès d'adhésif immédiatement. N'attendez pas qu'il sèche puisque ce dernier pourrait être extrêmement difficile, voire impossible à enlever.
7. Si vous désirez, vous pouvez utiliser du ruban bleu de peintre 3M afin de garder les joints en place jusqu' à temps que l'adhésif prene. Ne jamais utiliser d'autre genre de rubans que le ruban de peintre puisque ce dernier est le seul qui s'enlève facilement et ne laisse pas de trace de colle.
8. Mesurer la dernière rangée et couper les cadres de manière parallèle en laissant environ un demi-pouce (pour l'expansion du plancher). Utiliser le ruban bleu pour garder la dernière rangée en place.
9. Vous pouvez maintenant enlever la planche droite qui avait été utilisée auparavant. Faire bien attention de ne pas endommager les cadres qui se trouvent autour. Appliquer un peu de colle/adhésif et remettre les cadres en place. Encore une fois, utiliser le ruban bleu pour garder ces derniers en place jusqu'à temps que l'adhésif prene.

Étape 4 La finition

1. Il est maintenant temps d'enlever le ruban bleu, en commençant par les premières planches à avoir été installées. Faites le tour du plancher et gardez l'œil ouvert pour tout résidu de colle, pour des espaces entre les planches (ces derniers devraient bien entendu être fermés ou bouchés avec un bouchepore en latex de type commercial) ou encore, pour des fragments ou copeaux de bois.
2. Poser (ou réinstaller) les moulures.
3. Utiliser un aspirateur pour bien nettoyer le plancher. Ensuite nettoyer avec le nettoyant multi-surface Planchers des Appalaches et une vadrouille en microfibre. **Ne jamais utiliser une vadrouille mouillée ou appliquer le nettoyant directement à la surface du plancher.**
4. Suivre les instructions du fabricant d'adhésif. Généralement votre nouveau plancher pourra supporter un trafic léger après 18-24 heures. On peut commencer à installer les meubles dans la pièce après 24 heures (en les soulevant et les plaçant doucement sur le plancher. Ne jamais traîner les meubles sur un plancher.

Pose Flottante

Adhésif recommandé pour la pose flottante
Adhésif Franklin Tongue and Groove www.titebond.com
Adhésif Roberts 1406 Tongue and Groove www.robertsconsolidated.com

**NOTE: Les produits de 7" ne peuvent pas être flottés.
Des courroies de pose de plancher seront nécessaires pour assembler et maintenir les rangées durant le temps de séchage de la colle.**

Étape 1 Sous-Plancher


1. Le plancher doit être niveau : un maximum de 3/16" sur 10' est permis.
2. Si le sous-plancher est fait de béton, installer un pare-barrière de 6 millimètres de polyéthylène (moins de 0.15 Perm). Tous les joints doivent être chevauchés de 8" et collés à l'aide d'un ruban adhésif pare-vapeur. Utiliser une membrane freine-vapeur (0.7-1 perm) sur les sous-planchers faits de bois.

3. Une membrane acoustique qui rencontre les normes spécifiées ou requises devra aussi être posée.
4. Poser la sous-couche de façon parallèle au mur de départ et dans la direction dans laquelle le plancher sera installé. Les joints ne doivent pas se chevaucher. La sous-couche doit être coupée exactement ou se termine les rebords du mur. Faire tenir les joints en place à l'aide d'un ruban adhésive pare-vapeur.

Étape 2 Ligne de départ

1. Poser une marque à environ 18 pouces des coins d'une distance équivalente à la largeur de la planche plus 1/2" pour l'expansion. Avec une craie, tirer une ligne entre ces deux points. Cette ligne constitue la ligne de départ.
2. Il est possible que votre mur soit croche. Mesurer la distance entre cette ligne et le mur sur sa longueur. Si des irrégularités se présentent, les planches devront être délinés pour se conformer.

Étape 3 Mise en place des planchers

1. Choisir les planches les plus longues et les installer sur la longueur de la pièce. Réserver des planches d'au moins 12 pouces comme première et dernière planche.
 2. Commencer la pose du coin droit de la salle avec le tenon sur la longueur face à vous. Enligner le tenon sur la longueur à la ligne de départ.
 3. Sélectionnez la deuxième planche. Placer une ligne de colle de 1/8" le long de la lèvre inférieure de la mortaise du bout de planche. Assembler les deux planches en les enlignant avec la ligne de départ. Ne pas appliquer de colle sur la longueur de la planche durant cette étape. 
- Enlever les excès de colle de la surface avec une serviette humidifiée avec de leur chaude savoneuse.** Utiliser du ruban adhésif 3M bleu pour la peinture pour garder les planches en place à cette étape.
4. Utiliser des retailles de bois ou des cales pour maintenir la rangée enlignée avec la ligne de départ. Continuer à installer de cette façon pour terminer la rangée.
 5. S'assurer d'allouer un espace d'environ 1/2 pouce entre la dernière planche et le rebord du mur, afin de permettre au bois de travailler. Lors de la pose de la dernière planche, appliquer la colle à l'intérieur de la rainure. Garder toute

retaille puisqu'elle pourrait vous être utile plus tard.

6. Si la planche de finition mesure 18" ou plus l'utiliser comme planche de départ. Toujours Garder un espace de 6 pouces entre les joints des rangées parallèles.
7. Placer un trait de colle de 1/8" le long du bas de la mortaise de bout ainsi que la mortaise sur la longueur. Aligner et assembler les planches avec celles de la première rangée. Serrer les planches pour qu'il n'y ait aucun espace entre les planches de visible. Continuer à nettoyer toute colle sur la surface. Et en utilisant le ruban 3M bleu pour garder les planches assemblées pendant que l'adhésif sèche.
8. Après avoir terminé la pose des 4 premières rangées, assurez-vous que le tout est droit et qu'il n'y ait pas d'erreurs. Les quatre premières rangées constituent la base de la pose et vous donnent une excellente idée de ce qu'aura l'air le plancher. Un enlignement optimal est donc nécessaire puisqu'une petite variance ira en s'empirant sur la largeur de la pièce. Rectifier toute erreur avant que la colle sèche.
9. Si nécessaire utiliser les courroies de pose pour serrer les joints jusqu'à temps que la colle sèche.
10. Continue la pose en suivant la même méthode. Utiliser le ruban adhésif pour garder les joints de bouts et de côté assemblés et les cales pour garder les bouts de rangée en place.
11. Ne pas marcher sur le plancher avant une cure complète de l'adhésif. Ne pas passer de rouleau pour la même raison.
12. Terminer la dernière rangée en délimitant les planches pour se conformer au mur en allouant un espace de 1/2" pour l'expansion.

Étape 4 **La finition**

1. Enlever tout le ruban adhésif en commençant par la zone de départ. Inspecter pour des espaces entre les planches, des marques et des résidus de colle. Enlever ces résidus, retoucher les marques et remplissez les espaces avec un bouche pore au latex approprié.
2. Installer les moulures et nettoyer le plancher avec le nettoyant multi-surfaces Appalaches.
3. L'utilisation du plancher variera est fonction de l'adhésif utilisé. Généralement un trafic léger est possible après 8-24h et les meubles peuvent être soulevés et placés après 24h.

NOTE: Ne pas marcher sur le plancher durant la pose car ça peut faiblir les joints de colle.

Pose Clouée / Brochée

NOTES

Ne pas couper de planches courtes pour terminer une rangée. Le restant servira de départ pour une autre rangée, si la planche est trop courte ça deviendra de la perte. S'assurer que la plaque de la cloueuse est propre et en bon état. Suivre la cédule de maintenance du manufacturier de la cloueuse. Ne jamais placer la cloueuse sur la surface du plancher. Vérifier la pression: différents sous-planchers requièrent différents niveaux de pression. Les clous doivent pénétrer à un angle de 45 degrés et bien situés dans l'espace prévu. Les bosses en surface et les tenons cassés sont dû à des problèmes de pose. On vous recommande de garder quelques planches au cas où vous devriez effectuer une réparation ou un remplacement dans le futur.

Ne pas utiliser un morceau de plancher pour taper les morceaux, utiliser un bloc de caoutchouc.

NOTES for planches d'ingénierie 7"

Les produits de 7" doivent être nappés d'un filet de colle en polyuréthane en serpentins de 3" au dos pour assister la pose clouée.

CÉDULE DE FIXATION

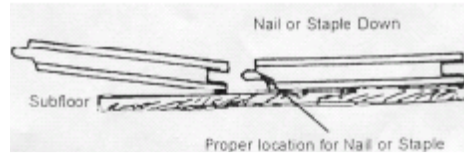
TYPE DE PARQUE	FIXATION À UTILISER	ESPACEMENT DES FIXATIONS
Épaisseur 11.4mm – 14.9mm	Fixation de 1 ¼" – 1 ½" 18 gauge	Tous les 4" sur la longueur des planches avec la cloueuse à plancher pneumatique. 2 fixations par pièce minimum. Fixations à 2" de tous les bouts.
Épaisseur 18.4mm	Fixations de 1 ½" -2" 18 gauge	Tous les 4" sur la longueur des planches avec la cloueuse à plancher pneumatique. 2 fixations par pièce minimum. Fixations à 2" de tous les bouts.

Étape 1

Ligne de départ

1. Poser une marque à environ 18 pouces des coins d'une distance équivalente à la largeur de la planche plus ½" pour l'expansion. Avec une craie, tirer une ligne entre ces deux points. Cette ligne constitue la ligne de départ.
2. Il est possible que votre mur soit croche. Mesurer la distance entre cette ligne et le mur sur sa longueur. Si des irrégularités se présentent, les planches devront être délinés pour se conformer.
3. Le plancher doit être niveau : un maximum de 3/16" sur 10' est permis.
4. Utiliser un frein-vapeur (0.7-1 perm) sur les sous-plancher en bois.

Étape 2 Installation des planches



1. Installer la première planche en s'assurant que la languette soit bien alignée avec la marque de départ et que sa rainure fasse face au mur. Il est extrêmement important que l'installation commence de manière droite et bien carrée.
2. Appliquer un filet de colle polyuréthane sur l'arrière des planches des rangées de départ qui sont fixés avec les clous de finition. Ces planches doivent être installés directement sur le sous-plancher.
3. À l'aide d'une cloueuse à traction pneumatique et de clous 6d, clouer la première planche à tous les 4 pouces, à environ 1/2 pouce du mur de départ. Clouer les rebords seulement. Il est important de toujours maintenir un espace de 1/2 pouce afin que le bois puisse prendre de l'expansion de façon naturelle. Les clous devraient être proches du mur afin que les plinthes puissent les dissimuler.
4. En travaillant avec quelques boîtes simultanément, étendre des planches côte à côte de façon serrée en essayant de créer un motif attrayant.
5. En utilisant une force raisonnable, faire encaisser chaque planche l'une dans l'autre, en continuant jusqu'à temps que la rangée soit complétée.
6. Tout en continuant ce procédé, veuillez-vous rappeler de toujours laisser un espace d'environ 1/2 pouce près du mur afin que le bois puisse travailler, si nécessaire.
7. Éviter que les joints s'alignent complètement d'une rangée à l'autre, ce qui pourrait créer un motif en « h ». Il est important d'essayer d'allouer un espace d'au moins 6 pouces.
8. Continuer de rajouter des rangées de cette manière en employant la cloueuse à plancher
9. Il est possible d'utiliser les planches coupées pour terminer les rangées pour commencer une nouvelle rangée et ainsi éviter le gaspillage. Continuer avec cette méthode jusqu'au temps que tout le plancher sauf les dernières rangées inaccessibles à la cloueuse à plancher.
10. A l'aide de clous 6D et de la cloueuse de finition, passer à l'installation des planches des dernières rangées. Un adhésif polyuréthane recommandé pourra aussi servir à installer ces rangées pour une meilleure rétention des planches au sous plancher.
11. Mesurer la dernière rangée et au besoin, enlever des planches afin qu'il y ait un espace d'un demi pouce vers le mur pour que le bois puisse travailler.

Étape 3 La finition

1. Faites le tour du plancher et gardez l'œil ouvert pour tout résidu de colle, pour des espaces entre les planches (ces derniers devraient bien entendu être fermés ou bouchés avec un bouche-pore en latex de type commercial) ou encore, pour des fragments ou copeaux de bois.
2. Poser (ou réinstaller) les moulures et passer un bon coup de balayeuse.
3. Pour le nettoyage du plancher, faire appel à un produit de nettoyage spécialisé. **Ne jamais utiliser une vadrouille mouillée ou vaporiser un produit de nettoyage directement sur le plancher.**

Sous-planchers radiants

NOTES

- Il est nécessaire d'allouer une période d'aération et séchage d'au moins 30 jours et 60 jours serait préférable. Les tests de contenu d'humidité devront être faits et les résultats notés avant la pose de plancher. On vous rappelle de vérifier que le sous-plancher est bien sec et absent de toute trace d'humidité avant de débiter l'installation.
- On vous rappelle également de faire tous les tests d'humidité nécessaires avant de débiter l'installation.
- S'assurer que tous les tests de fonctionnement du système sont complétés et que le début de la pose est approuvé.
- S'assurer que la résistance au cisaillement de l'adhésif ne dépasse pas celui du béton. Un béton léger (moins de 3000 psi) ne supportera pas une pose contrecollée, seulement une pose flottante.
- **Seulement les planchers d'ingénierie en érable, chêne rouge, chêne blanc et en Noyer sont approuvés pour la pose sur planchers radiants.**
- Les planchers de bois franc massifs ne sont pas recommandés pour utilisation sur sous-planchers radiants.

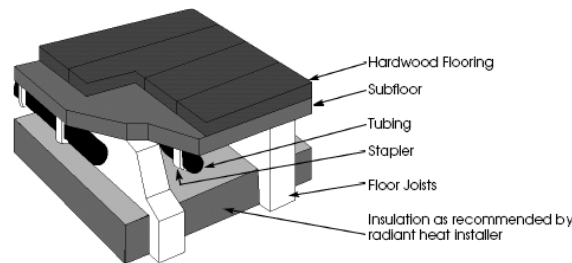
Consignes à suivre:

1. Basse température: Essayez de garder la température de surface du plancher le plus bas possible, tout en chauffant l'espace.
2. Chaleur égale et diffuse. La chaleur doit être répartie de façon égale et diffuse dans la pièce.
3. Acclimater. Assurez-vous que le sous plancher et le plancher sont bien acclimatés à la pièce où ils seront installés.

Bien que les températures normales de maison n'affectent pas généralement la structure du bois Ils affectent quand même son contenu d'humidité. Une augmentation de la température provoque généralement une baisse dans le contenu d'humidité. Si le plancher est trop chauffé, les planches rétrécissent et des espaces entre les planches se formeront. C'est pour cela qu'un humidificateur sera nécessaire.

Chauffage Radiant

1. On vous recommande l'utilisation de contreplaqué et d'un pare-vapeur pour toute installation de revêtement par-dessus un système de chauffage radiant.
2. Si l'installation se fait directement sur une dalle de béton, c'est possible de faire une pose contrecollée utilisant un adhésif approprié.
3. On doit visser le contreplaqué en place sur les poutrelles (le système de chauffage à rayonnement est également installé entre ces dernières). Le pare-vapeur, quant a lui, se retrouve entre le plancher et le sous plancher.



LORSQU'ON INSTALLE LE REVÊTEMENT DE PLANCHER SUR UN SYSTÈME DE CHAUFFAGE RADIANT, ON DOIT S'ASSURER QUE LE NIVEAU D'HUMIDITÉ RELATIVE SE TROUVE ENTRE 45-55% ET QU'IL NE SOIT JAMAIS À MOINS DE 35%. LA TEMPÉRATURE DU PLANCHER NE DOIT JAMAIS DÉPASSER 81F (27C). UN HUMIDIFICATEUR ET UN DÉSHUMIDIFICATEUR SERONT NÉCESSAIRES.

DE PLUS, ON VOUS CONSEILLE DE VOUS FAMILIARISER AVEC LES PROCÉDURES DÉCRITES DANS LE GUIDE D'INSTALLATION SI VOUS AVEZ L'INTENTION D'INSTALLER VOTRE PLANCHER PAR-DESSUS UN SYSTÈME DE CHAUFFAGE RADIANT.

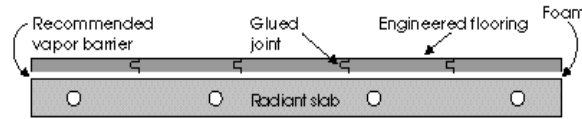
Pose contrecollée



Suivre les instructions dans le guide concernant la pose contrecollée sur dalle de béton. Bien vérifier les directions données par le fabricant d'adhésif et ceux de la NWFA.

- Ne pas installer de plancher directement sur les conduits radiants.
- Ne pas installer de plancher directement sur du plancher sur du béton léger ou de piètre qualité.

Pose flottante



Suivre les instructions de pose flottante de la NWFA.

Il est important que le type de colle ou d'adhésif utilisé lors de l'installation soit adéquat pour la pose de planchers avec ce genre de système de chauffage.

L'utilisation d'une membrane acoustique appropriée est nécessaire. Cette dernière se doit d'être résistante à des températures dépassant les 30 C ou 85F.

Pose clouée

Suivre les instructions de la NWFA.

Il est essentiel d'éviter de percer quelque composante que ce soit du système de chauffage lorsque que l'on cloue le revêtement de plancher. S'assurer que les fixations ne soient pas si longues à ce qu'ils pénètrent les conduits.

Faire fonctionner le système de chauffage radiant

Afin d'encourager l'évacuation de toute humidité présente dans le sous-plancher, on vous recommande de faire fonctionner le système de chauffage pendant au moins 2 semaines avant l'installation, et ce, à 2/3 de sa capacité maximale.

- Environ 4 jours avant le début de l'installation, durant la pose et 48h après la pose on devra réduire la température à 18C ou 64F.
- Deux (2) jours après l'installation, on peut commencer à monter la température ambiante de façon graduelle au niveau désiré (1C d'augmentation par 24h).
- La température de la surface ne devrait par contre jamais excéder 27C.
- Le niveau d'humidité se doit d'être maintenu entre 35-55%.

Veillez noter qu'il est normal que le plancher semble rapetisser un peu durant l'hiver ou durant la saison pendant laquelle le système de chauffage est mis en marche.

Réparations

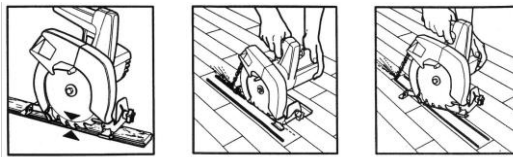
Le bois est une matière naturelle et les réparations durant et après la pose sont normales. Utiliser un crayon-feutre, de la cire ou de la pâte pour arranger des imperfections dans le plancher. De plus, pour contrecarrer des dommages majeurs, un remplacement de planches est aussi une pratique courante.

Remplacement de planches

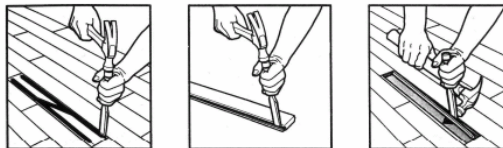
Étape 1: Sélection de la planche de remplacement

Les planches de bois franc prévernies peuvent être remplacées de façon individuelle, et ce, sans endommager ou déplacer le reste du plancher. Il est important de choisir une pièce de remplacement qui soit la même ou du moins, très semblable à la pièce originelle afin d'obtenir un résultat uniforme et attrayant. On devrait s'assurer que la planche de remplacement soit aussi brillante et de la même teinte que le reste du revêtement de plancher.

Étape 2: Enlever la planche endommagée

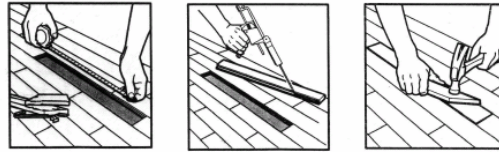


- Assurez-vous de bien avoir une pièce de remplacement adéquate. Régler votre scie circulaire en fonction de l'épaisseur de la pièce dont vous désirez vous débarrasser.
- À l'aide de votre scie, faites une incision à un demi pouce du bord de la mortaise sur la longueur de la planche.
- Faites une deuxième incision à un demi pouce du bord du tenon sur la longueur de la planche.
- Faites une troisième incision à un angle de 30 à 45 degrés de la première incision à la deuxième.



- A l'aide d'un ciseau à bois, couper la planche jusqu'au bouts et ensuite au milieu. La planche devrait maintenant s'enlever assez facilement.
- Faire attention d'enlever les clous ou agrafes qui pourraient être présents. Il est également important de ne pas endommager les planches adjacentes lors de cette étape de réparation.

Étape trois: Remplacement de planches



- Bien nettoyer la région de tout débris et de tout restant de colle utilisée à l'installation de base.
- Procéder à toute réparation du sous-plancher, au besoin. Mesurer l'ouverture, la longueur et largeur nécessaire à la pièce de remplacement.
- Mesurer l'ouverture et couper la pièce de remplacement de même taille afin qu'elle puisse être facilement placée à l'endroit désiré. Il est essentiel que la planche de remplacement soit de la bonne taille et du même genre que le reste du plancher.
- Ciseler le dos côté mortaise de la pièce de remplacement afin qu'elle rentre bien dans la languette de la planche adjacente.
- Placer la planche sans utiliser de colle. Lorsque la planche est bien située à l'endroit désiré, la ressortir et appliquer un peu de colle au dos de la planche et dans la mortaise et l'espace tenon à l'aide d'une languette. Une colle polyuréthane devrait être utilisée. La planche devrait être en contact direct avec le sous-plancher ou avec la membrane acoustique compatible.
- A l'aide d'une languette et d'un maillet, mettre la planche en place. Si on n'utilise pas d'adhésif dans le cas présent, on peut toujours faire appel à des petits clous pour garder la planche en place.
- Un poids de 50lb devrait être mis en place sur la planche remplacée propre pendant 24h.
- On peut alors étendre un peu de mastic coloré afin de dissimuler les joints et les clous.

Annexe 1 – Matériaux et Outils Requis pour l’Installation

Pose	Collée	Flottée	Clouée	
	x	x		Courroies de pose de plancher
	x	x	x	Marteau ou maillet de caoutchouc
	x	x	x	Ruban à mesurer
	x	x	x	Couteau à lame retractable
	x	x	x	Bloc de pose
	x	x	x	Ligne de craie
	x	x	x	Lisière
	x	x	x	Équerre de charpente
	x	x	x	Crayon de plomb
	x	x	x	Hygromètre
	x	x	x	Levier
		x		Pied de biche
			x	Perceuse
	x	x	x	Banc de scie, scie circulaire, scie à onglets ou scie à ruban
	x	x	x	Scie de jambage
			x	Compresseur d’air et tuyau/gaine
			x	Cloueuse ou agrafeuse pneumatique
	Au besoin			Rouleau de 100-150lbs (45-69kg)
	x			Vastringue
	Au besoin	Au besoin		Nivelant
	Au besoin	Au besoin		Barre égalisatrice
	x	x	x	Niveau
				Clous de béton de 2" et planche de 1"x3"x8"
	x	x	x	Bouche-pores
	x	x		Ruban bleu 3M
	x			Adhésifs tels que recommandés
	x			Truelles telles que recommandées
		x		Colle à bois (colle PVA)
			x	Fixations/Clous dentelés en L 1 ½"-2"
	Au besoin	Au besoin	Au besoin	Mouleurs, réducteurs
	x			Papier sablé à grain #20
			x	Cloueuse pneumatique avec clous et clous de finition 6D
	Au besoin	x	x	Membrane acoustique
		x		Coupe vapeur ou pare vapeur
	x	x	x	Balai ou balayeuse
	x	x	x	Nettoyants multi-surfaces Planchers des Appalaches
	x	x	x	Serviette pour nettoyer les outils de travail
	x	x	x	Nettoyant à adhésif recommandé
	x	x	x	Lunettes de sécurité
	x	x	x	Masque contre la poussière

Annex two – Basements and Crawl Spaces

Basements and crawl spaces must be dry. Crawl space should be a minimum of 18" (457mm) from ground to underside of joists.

An earthen crawl space (or thin concrete slab) should be covered on 100 percent of its surface area by a vapour retarder of black polyethylene (minimum 6 mil) or any recommended C-class, puncture-resistant membrane, meeting ASTM D-1745.

If it is a new construction please ensure that the basement has cured and is not emitting high levels of moisture this can be checked with a hygrometer to see the relative humidity in the air.

Annex three – Acceptable Moisture Barriers

Installation of a vapour retarder reduces the potential for moisture or vapour related problems, but does not guarantee elimination of moisture or vapour related problems. Installation of a vapour barrier is recommended by Appalachian Flooring.

- An acceptable vapour retarder for wood subfloors is a vapour resistant material, membrane or covering with a vapour perm rating of greater than or equal to .7 and less than or equal to 50 when tested in accordance with ASTM E-96 Method A.
- Overlap seams a minimum of 4 inches.
- Over a wood subfloor, do not use an impermeable vapour retarder material with a perm rating of .7 or less, such as some 6 mil polyethylene film or other polymer materials, as it may trap moisture on or in the wood subfloor.
- Do not use common red rosin or building paper, which is not asphalt saturated.

	Solid	Engineered
Below Grade	NO	YES
Glue down install	NO	YES
Floating	NO	YES
Over Radiant Heat	NO	YES